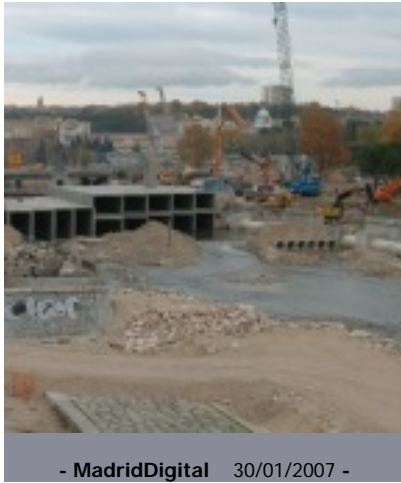


CC.OO. atribuye a las prisas en la M-30 el accidente de un trabajador que cayó desde seis metros



Madrid, 31/01/07- La Federación de Construcción de CC.OO. Madrid denunció “las prisas en la terminación de las obras de la M-30 que una vez más han puesto en peligro la vida de un trabajador”.

El sindicato se refiere a **Antonio R.A**, español, ferralla de 38 años, empleado de la subcontrata Ferroduero, quien se encontraba trabajando ayer a la mañana en unos túneles de la M-30, en el tramo del Puente de Praga adjudicado a FCC, **cuando sufrió un accidente laboral al caerse de una escalera de mano desde una altura de 5 ò 6 metros.**

Daniel Barragán, técnico de prevención de la Federación de Construcción de CC.OO. de Madrid, que se encontraba en ese momento en esa obra como miembro de la comisión que realiza las visitas para comprobar las medidas de seguridad, denunció que las prisas llevan a que para acceder de unos niveles a otros de los túneles se empleen escaleras de mano, generalmente sin fijar, incluso para alturas como ésta de cinco o seis metros.

"En estos casos lo que debe hacerse es colocar cuerpos de andamio que incorporan una escalera fija que va protegida por todas partes con barandilla" explica.

La Federación reprocha al alcalde que “**se preocupe más por hacerse la foto en campaña que las condiciones en que se realizan estas obras**” y le advierte que “ninguna obra ni campaña electoral merece la vida ni la salud de ningún trabajador”.

Protesta del PSOE

Por su parte, el portavoz del PSOE en el Consistorio, **Óscar Iglesias**, lamentó que “mientras el alcalde inauguraba a bombo y platillo un túnel de su obra faraónica, otro trabajador sufría las consecuencias de la falta de una política integral por parte del Gobierno de Gallardón, que frene los continuos y lamentables accidentes laborales en nuestra ciudad”.

Iglesias considera que “a Gallardón sólo le interesa acabar cuanto antes la obra de la M-30 y **pone este objetivo electoralista por encima de la seguridad** y la tranquilidad de los trabajadores”.

Reitera finalmente el portavoz del grupo municipal socialista la urgencia con que debería el Ejecutivo de la Ciudad poner en marcha todas las medidas oportunas “para garantizar que los trabajadores, en especial los que están operando en infraestructuras de índole municipal, puedan volver a sus casas todos los días sin sufrir ningún percance”.

http://www.madridigital.info/detalle_noticia.php?seccion=12&id=20070130235144_a449f1d22b9871894d79f749dc1a61b5

Nuevo accidente laboral en las obras

Un trabajador se encuentra herido tras caer desde una altura de cinco metros.

Las prisas por acabar a tiempo las obras de la M-30 han puesto en peligro, "una vez más", la vida de un trabajador, Antonio R.A., español, ferralla de 38 años y empleado de una subcontrata. Así lo denuncia CC OO, que asegura que ayer Antonio, que se encontraba trabajando en los túneles del tramo del Puente de Praga, sufrió un accidente laboral al caerse

"SIN FIJAR"

Los trabajadores pasan de un nivel a otro con escaleras de mano sin fijar, asegura CC OO.

de una escalera de mano desde una altura de cinco metros.

Daniel Barragán, técnico de prevención del sindicato,

que casualmente se encontraba en la obra como miembro de la comisión que realiza visitas periódicas para comprobar las medidas de seguridad, aclaró que es frecuente que los obreros pasen de un nivel a otro de los túneles mediante escaleras de mano, "generalmente sin fijar, incluso para grandes alturas". "Se deberían colocar cuerpos de andamio", añadió.

<http://www.metropoint.com/cgi-bin/WebObjects/Metro.woa/wa/selectEdition?countryName=Spain&editionName=Madrid>